



15

Šolska svetovalna služba skozi oči vodstva šole

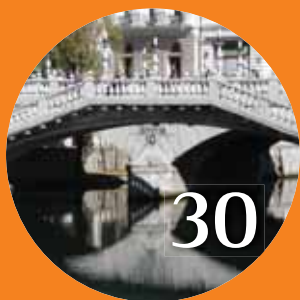
... Kot ravnateljica šole lahko kritično ugotavljam, da danes svetovalni delavci v šolah opravljajo druge vrste nalog. Praksa kaže, da se je v zadnjih 20 letih vloga svetovalne službe v osnovni šoli zelo spreminjala. Osnovne šole so s spremembo normativov in standardov izgubile delež svetovalnih delavcev. Število le-teh se je zmanjšalo, in to na veliko škodo otrok. ...



27

Zavzemanje stališča in etična vzgoja

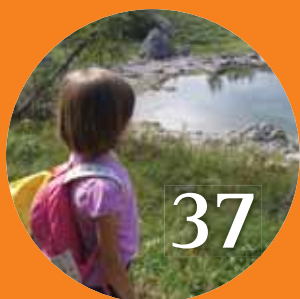
... Pri poučevanju etike in vrednot je stališče, ki ga imate kot učitelj v zvezi z določenim vprašanjem, zelo pomembno. Nekateri pedagogi in učitelji so sicer mnenja, da mora biti učitelj vedno nevtralen. Toda to je praktično nemogoče, saj lahko svoje stališče nevede razkrijemo s pripombami in govorico telesa, učenci pa se lahko nanj tudi odzovejo. ...



30

Pridi z menoj, otrok

... Ko se odločate, da boste otrokom ponudili preventivno delavnico o nadlegovanju, je to pogumno dejanje in si zaslužite pohvalo. Počnite to še naprej, le še v širino pojdite. Ena izmed situacij možnega nadlegovanja naj zagotovo ostane nadlegovanje s strani neznancev na ulici, pri čemer situacijo ponudite otrokom tako, da bodo sami, pod vašim mentorstvom, našli več različnih možnih oblik nadlegovanja. ...



37

Pozorno poslušaj!

... Osnova za razvoj številnih področij govora, jezika in komunikacije je ustrezna slušna pozornost. Da bo otrok pozoren na govor oseb okrog sebe, mora imeti zdrav sluh in ustrezno razvito slušno pozornost. Tako se bo učil glasov govora in jezikovnih pravil, ki jih bo kasneje samostojno uporabljal. Ustrezno razvita slušna pozornost otroku omogoča širjenje besedišča in razumevanje pomena novih besed. ...



41

Bistvo je očem nevidno

... Kdor zna brati sporočila znamenj, se zna odpirati duhu, ki ga vodi navznoter, zato najde pot Duha. Poln Duha pa človek postane tudi poln ljubezni, poln luči in resnice. Tako drugačen od potrošništva, apatije, depresivnih stanj, brezvoljnosti in brezciljnosti. Zato naj se v vsakem domu najde prostor za vidno navzočnost božjega in svetosti, da bo človek povezan, poln Duha in ustvarjal. ...

Uvodnik

3 *Silvo Šinkovec*: Spremljanje razvoja mladih osebnosti

V žarišču: 50 let šolske svetovalne službe

- 5 *Petra Gregorčič Mrvar*: Šolsko svetovalno delo danes in jutri
- 7 *Lidija Golc*: Noter do kosti
- 8 *Dejan Hozjan*: Strokovna avtonomija šolske svetovalne službe
- 11 *Marija Horvat*: Šolsko svetovalno delo: kje smo in kam gremo?
- 12 *Nikolaja Munih*: Pogled iz prakse
- 15 *Marijana Kolenko*: Šolska svetovalna služba skozi oči vodstva šole

Naš pogovor

17 *Silvo Šinkovec*: ga. *Dragica Motik*: Nenehno se učim

Biti vzgojitelj

- 21 *Jože Ramovš*: Izkušnje – glavno gradivo za razvoj osebnosti in sožitja
- 23 *Sandra Kozorog Košuta*: Avtoriteta učitelja
- 24 *Tone Kuntner*: Kadar spregovorim
- 25 *Mirnesa Džananović*: Umetnost pozornosti

Vzgojni načrt

27 *Mateja Centa*: Zavzemanje stališča in etična vzgoja

Starši

- 30 *Neža Miklič*: Pridi z menoj, otrok
- 33 *Melita Rožič*: Didaktične igre v vrtcu in šoli

Področja vzgoje

- 35 *Milček Komelj*: Baročna lepota Materinega dobrega nasveta
- 37 *Urška Rožman*: Pozorno poslušaj!
- 39 *Bogomir Novak*: Filozofija za prvo, drugo in tretje življenjsko obdobje

Duhovni izziv

- 41 *Branka Roškar*: Bistvo je očem nevidno
- 43 *Silvo Šinkovec*: Boji v življenju v luči Prešernovega Krsta
- 45 *Tone Kuntner*: Kaj se je to zgodilo

Izkušnje

- 46 *Nataša Sikošek*: Pomembnost pisanja z roko
- 48 *Nina Tratnik*: Inkluzija v srcu

50 **Bralni namig**

52 **Iz življenja DKPS**

54 **Nova spoznanja**

54 **Summary**

55 **Napovedni koledar**



Šolsko svetovalno delo danes in jutri

Petra Gregorčič Mrvar, dr. ped. znanosti, je docentka na Oddelku za pedagogiko in andragogiko Filozofske fakultete v Ljubljani. Njeno pedagoško in raziskovalno delo se nanaša na področja šolskega svetovalnega dela, šolske pedagogike ter vodenja v vzgoji in izobraževanju.

Razvojno-preventivna usmerjenost šolskega svetovalnega delavca je izhodišče ustvarjanja pogojev za oblikovanje varne, skrbne, inkluzivne in spodbudne skupnosti, v kateri bo zagotovljeno kakovostno izobraževanje za vse otroke in mladostnike. Pomembnost razvojno-preventivne usmerjenosti nakazujejo tudi preliminarni rezultati aktualne raziskave o vlogi svetovalne službe v šoli, ki jo izvajamo na Oddelku za pedagogiko in andragogiko Filozofske fakultete v Ljubljani.

Uvod

Koncept šolskega svetovalnega dela se je pri nas začel oblikovati v drugi polovici šestdesetih let prejšnjega stoletja, skozi čas se je spreminjal in konec devetdesetih let oblikoval svojo današnjo podobo. Razvoj koncepta vse od začetkov nazorno orisujejo prispevki različnih strokovnjakov. Najprej je treba omeniti pedagoga dr. F. Pedička (1922–2008), ki je postavil teoretske temelje šolskega svetovalnega dela pri nas, za njim pa strokovnjake, npr. M. Re-

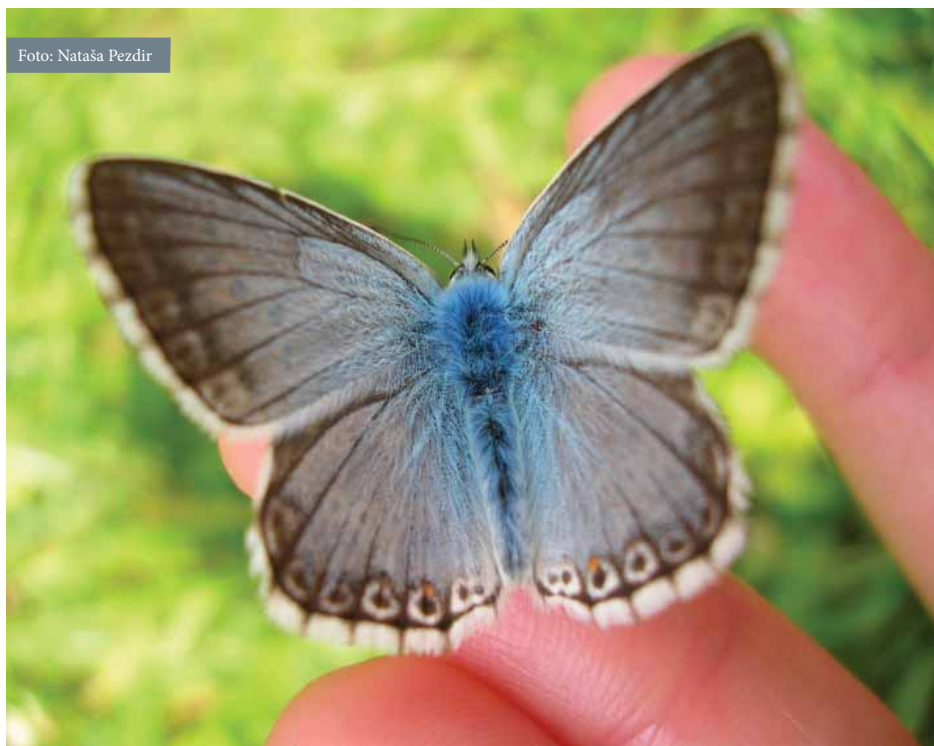
smana, J. Bečaja, G. Čačinovič Vogrinčič, T. Bezič, S. Pečjak in druge, ki so koncept utrjevali. Nekaj teh prispevkov lahko beremo v reviji Šolsko svetovalno delo, ki še danes predstavlja posebno revijo, namenjeno šolskim svetovalnim delavcem. Temeljni konceptualni dokument za njihovo delo pa predstavljajo *Programske smernice za delo svetovalne službe* (Programske smernice ..., 2008a, 2008b, 2008c). Potrjuje se, da so bile leta 1999 na Strokovnem svetu RS za splošno izobraževanje.

Programske smernice za delo šolske svetovalne službe

Programske smernice so izdelane za vse pod sisteme v vzgoji in izobraževanju, torej za vrtec, osnovno šolo, srednjo šolo in dijaški dom. Prvi del programskih smernic je splošen, v njem so izhodišča, ki so skupna vsem pod sistemom, drugi del pa predstavljajo specifična izhodišča in priporočila za vsak pod sistem posebej.

Po programskih smernicah (Programske smernice ..., 2008a, 2008b, 2008c) je svetovalna služba eden od pod sistemov v vzgojno-izobraževalni ustanovi. Njen temeljni cilj je opredeljen s temeljnimi ciljem vzgojno-izobraževalne ustanove, tj. optimalnim razvojem otroka oz. mladostnika ne glede na spol, socialno in kulturno poreklo, veroizpoved, narodno pripadnost ter telesno in duševno konstitucijo. Njen osnovni namen je, da bi bili vzgojno-izo-

Foto: Nataša Pezdír



Vrtec oz. šola in šolska svetovalna služba v zadnjem desetletju doživljajo spremembe, ki vplivajo na njihovo delovanje in delovanje posameznih strokovnih profilov v njih.

braževalna ustanova kot celota in vsi posamezni udeleženci v vrtcu oz. šoli čim bolj uspešni pri uresničevanju temeljnega in vseh drugih sistemsko zastavljenih splošnih in posebnih vzgojno-izobraževalnih ciljev (prav tam).